

Introducción

La Asociación Amigos de la Calle nació el 2007 tras detectar la situación de desamparo en la que se encontraban personas sin techo. Actualmente somos una Asociación solidaria sin fines de lucro, integrada por personas de la sociedad civil con un perfil multicultural, inscrita en el Ayuntamiento de Valencia con el nº 951-M, en el Registro de la Comunitat Valenciana con el nº CV-01-047608-V y con el **NIF G-98305378**. No recibimos subvención o ayuda estatal.

Cada domingo atendemos alrededor de 700 personas sin techo y familias de escasos recursos que se acercan a los lugares de entrega de los ocho recorridos que realizamos. Las bolsas contienen un menú, bocadillo, fruta, bollería, yogur, agua y refresco, entre otros artículos. Además, los coches llevan ropa, calzado, mochilas, artículos de higiene, mantas y sacos de dormir en invierno.

Semanalmente se entrega una cesta de alimentos a distintas familia que son atendidas en puntos del centro con nuestra furgoneta y en la sede de la Asociación, ubicada en el Cabañal.

Pasaje de la Esperanza

Por más de una década atendimos al costado del Jardín Botánico de Valencia en el pasaje Beato Gaspar Bono convirtiéndose en un punto solidario en el que aún algunas ongs entregan alimentos.

La rutina se inició sirviendo café con leche, tarta de chocolate y zanahoria, bocadillos y frutas en un recorrido por diversas calles, avenidas y en el parque aledaño a las Torres de Quart. Dado el aumento progresivo en la cantidad de personas que comenzaron a asistir trasladamos el punto de encuentro a un pasaje que está detrás del Centro de Salud de Guillem de Castro y tres domingos después al pasaje Beato Gaspar Bono y se crearon rutas que han ido en aumento atendiendo a personas sin techo que duermen en cajeros, plazas, parques, soportales, pasajes, jardines y en la playa en tiempo de calor.



Periodistas de distintos medios de comunicación han identificado al pasaje con nombres tan diferentes como el pasaje de la miseria, de la pobreza, de la esperanza, entre otros. Nos quedamos con este último porque el sentimiento que nos mueve es transmitir que las situaciones adversas es posible revertirlas y que la voluntad acompañada de una nueva oportunidad pueden significar un cambio vital.



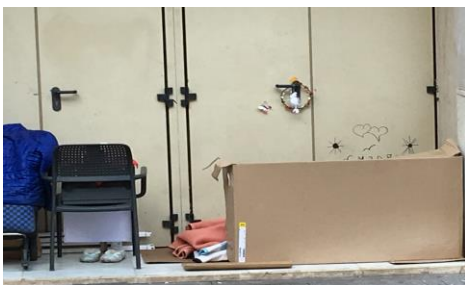
Objetivos

Por Estatuto, uno de nuestros objetivos es agrupar personas de buena voluntad en las que impere un espíritu de acción solidaria, sin ninguna clase de ideología, ya sea política, religiosa, filosófica, social o de alguna otra índole. Sin embargo, no constituye obstáculo que quienes integren la Asociación participen a título personal de algunas de estas tendencias, ya que se acepta todo impulso voluntario que surja de la intención honesta y la acción fraterna de servir y colaborar de acuerdo a los proyectos de la misma Asociación.

El propósito de la Asociación es establecer contacto con personas de la sociedad con carácter marginal, especialmente en lo que se refiere a extrema pobreza, para que en ese contacto de compartir, solidarizar humanamente y en lo posible ayudar con los bienes básicos puedan aminorar en alguna medida sus necesidades.

El esfuerzo está dirigido especialmente hacia personas que viven en las calles y por tanto no tienen techo, sin miramiento de ninguna diferenciación cultural, de creencia, nacionalidad o algún otro factor que en ocasiones constituyen barreras en las relaciones humanas.

La Asociación Amigos de la Calle actúa en un sentido práctico y en el ámbito cultural, por considerar que gran parte de la problemática social es reflejo de una problemática formativa que es necesario abordar con distintos programas en el área de difusión de valores.



Tareas

Cabe señalar que si bien centramos nuestro accionar en servir comida los días domingos realizamos otras tareas como son la promoción del autocuidado e higiene, motivación para salir de la calle, realojamiento, gestión de documentación, compra de billetes a zonas en que puedan trabajar o donde tengan una red de familiares, conversaciones, charlas de orientación y prevención en establecimientos educacionales, entre otras actividades.

Hasta mediados de 2019 contamos con el préstamo en precario de dos pisos en que llegamos a albergar a ocho personas que fueron apoyadas por la Asociación y cuyos gastos operacionales asumimos organizacionalmente. De ellas, una decidió volver a vivir en la calle.

En diciembre de 2019 una socia consiguió el préstamo de una vivienda en Patraix en la que se aloja un matrimonio que por circunstancias adversas asociadas a la crisis económica tuvo que dormir al raso. También, otra socia logró ayuda social para una persona y el arreglo de su piso que estaba totalmente deteriorado.

En el último año, el equipo de Re-inserción ha logrado revertir la situación de 16 personas, en un acompañamiento integral que considera a la persona de manera holística y con un trabajo de integración con diversas asociaciones, fundaciones y hogares orientados a la ayuda de personas vulnerables.

Y así, la suma de logros van haciendo un todo que se va tejiendo en el tiempo y permiten cambiar historias con el compromiso de sus propios actores e ilusionar a quienes las viven.

Lo anterior significa un movimiento de recursos y necesidad de un espacio físico adecuado al crecimiento de las necesidades que se están cubriendo, tarea en la que estamos internamente abocados. En este punto el contar con una sede más amplia resultaría un impulso de gran valor, para continuar proyectando una labor que para algunas personas ha significado un cambio de vida al insertarse socialmente, porque –sin duda- este es nuestro cometido final.

Nuestra labor puede visualizarse en www.amigosdelacalle.es y en facebook <https://www.facebook.com/amigosdelacalle/?fref=ts>

Nuestra Propuesta

Dar valor, cariño y confianza a las personas aumenta su autoestima y decisión para enfrentar desafíos. Esta motivación resulta especialmente importante cuando se orienta a personas que se sienten abatidas o sin herramientas para cambiar su condición de vida. Para

muchos miembros que integran la Asociación constituye un resorte para servir, siendo esta implicación un soporte a una labor de la sociedad civil, familias y amigos, que se ha mantenido ininterrumpidamente, por el espíritu participativo de quienes la llevan adelante.

De manera espontánea se han sumando beneficiarios a las diferentes actividades que realizamos. Es así como participan en seleccionar y distribuir ropa, cocinar, ayudar a montar las mesas, distribuir artículos o alimentos, colaborar limpiando donde atendemos, entre otras que les llevan a ser parte de un equipo, sentimiento de pertenencia, salir del anonimato o invisibilidad que han sentido muchas veces.

La idea es esa. Integrarlos y ofrecer una nueva oportunidad para insertarse a través de la exploración de sus conocimientos y formación, establecer una plataforma de comunicación con empresas y otras organizaciones a fin de trabajar de manera escalonada y mancomunada para definir nuevas vías de integración.

Sin duda, el acercarnos cada domingo permite generar un lazo de confianza para conocer la situación en que se encuentran y pensar de qué manera podría revertirse, siempre y cuando tengan el deseo y la voluntad de hacerlo.

En este punto hay mucha tela y proyectos en carpeta que llevan adelante voluntarios que trabajan por una sociedad diferente, solidaria y buena para tod@s.



Líneas de voluntariado

Los nuevos voluntari@s reciben una formación incluida en el Plan de Voluntariado que consta de tres fases:

- 1.- Una etapa de lo que es el ser humano en la que se revisan los conceptos esenciales o las cuestiones naturales y se informa del quehacer de la Asociación.
- 2.- Etapa de acompañamiento en la que el hacer en terreno transmite la forma de relacionarse con un colectivo que vive situaciones de necesidades básicas y extrema exclusión social.

3.- Reuniones y cursos de revisión de conceptos e intercambio de experiencias.

Algunas áreas en la que realizar una labor de voluntariado son:

- Integrarse en alguno de los cinco equipos de cocina y ayudar en la preparación de los alimentos, puede ser in situ o en su casa, preparando menú o bocadillos, rellenando las bolsas con los artículos que se distribuirán en la tarde.
- Salir en ruta el domingo en la tarde. La primera ruta es a las 16 horas, aprox, hacia la zona de Malvarrosa-Neptuno. Las otras rutas salen a las 18 horas en invierno y más tarde en verano. Puede llevar coche y apoyar la distribución de las bolsas y/o de copiloto y llevar el registro de las personas que se atienden y sus necesidades.
- Conseguir donaciones o apoyar la recogida de las que oferten.
- Incorporarse al equipo de re-inserción, para apoyar las diferentes gestiones que se realizan; acompañamiento a gestiones de documentación y/o situaciones de salud, tramitación online, apoyo en la búsqueda de habitación o vivienda, etc.
- Incorporarse a los equipos que atienden a familias, para apoyar la entrega de las cestas, recoger la compra, citar, entregar a domicilio, ordenación de datos, etc.
- Ayudar en la organización y realización de eventos en beneficio de las personas que se atienden.
- Apoyar en la difusión de campañas de invierno, verano, navidad, fiesta de reyes, etc.
- Ayudar en la adquisición de ropa interior nueva, deportivas en buen estado, y ropa de hombre de temporada.
- Conseguir aportaciones en especies o dinero que fortalezcan el mantenimiento de la Asociación.

Nuestros datos:

www.amigosdelacalle.es

info@amigosdelacalle.es

C/Amadís de Gaula nº 6, puerta 1. 46022. Valencia. 694 400 835. NIF G-98305378

La Caixa ES69 2100 1466 3002 0029 4555

<https://www.teaming.net/asociacionamigosdelacalle>

“La verdadera conciencia social es abrir los ojos a todas las realidades”